

翅基部伸到翅外缘；外线黄白色波状，外衬黑褐色影带，前缘尤其明显；横脉纹黑褐色；亚端线由1列褐色斑点组成，每点内衬黄白色。后翅淡黄带淡红褐色。

雄性外生殖器：爪形突基部较宽，端部细尖；颚形突基部宽，端部的钩状部分细长；抱器瓣狭长，端部背缘片状突起，腹缘指状突出，抱器基突细长；阳茎基部宽，稍分岔，末端侧面喙状突出。

雌性外生殖器：后表皮突较长，前表皮突不明显；前阴片褶皱状，中部形成“V”骨化区；囊导管细，较短；囊体大；囊突小，月牙形。

观察标本：福建武夷山 1♂1♀，1979.VIII.17，1982.IX.18；湖南桑植天平山 1300 m，1♀，1988.VIII.15，陈一心采，慈利 1♀，1980.IX.3，宋士美采；广西金秀林海山庄 1100 m，3♂♂，2000.VII.2，武鸣 1♀，1984.IX.29；四川彭水 750 m，1♂，1989.VII.9，杨龙龙采，武隆 1000 m，1♀，1989.VI.2，买国庆采；陕西宁陕火地塘 1580 m，2♂♂2♀♀，1998.VIII.16~18，袁德成采，周至厚畛子 1900 m，1♂，1999.VIII.12，佛坪县城 950 m，1♂，1998.VII.25，袁德成采，留坝县城 1020 m，1♂，1998.VII.18，袁德成采。

分布：福建（挂墩、武夷山）、湖南（桑植、慈利）、海南（尖峰岭）、广西（金秀、武鸣）、四川（彭水、武隆）、陕西（宁陕、佛坪、周至、留坝、太白、大巴山）、甘肃（文县）；越南。

本种在我国有 2 个亚种：

(a) 光锦舟蛾指名亚种 *Ginshachia phoebe phoebe* Schintlmeister, 1989

Ginshachia phoebe Schintlmeister, 1989, *Neue Ent. Nachr.* 25: 115.

抱器瓣基部的突起在左右瓣等长。

分布：福建（挂墩、武夷山）、湖南（桑植、慈利）、海南（尖峰岭）；越南。

(b) 光锦舟蛾秦巴亚种 *Ginshachia phoebe shanguang* Schintlmeister et Fang, 2001 (图版 VIII: 19)

Ginshachia phoebe shanguang Schintlmeister et Fang, 2001, *Neue Ent. Nachr.* 50: 98.

外形与指名亚种无区别，雄性外生殖器抱器瓣基部的突起在左右瓣不等长，左瓣的比右瓣的短。

分布：广西（金秀、武鸣）、四川（彭水、武隆）、陕西（宁陕、佛坪、周至、留坝、太白、大巴山）、甘肃（文县）。

(475) 朱氏锦舟蛾 *Ginshachia zhui* Schintlmeister et Fang, 2001 (图 491, 图版 VIII: 21)

Ginshachia zhui Schintlmeister et Fang, 2001, *Neue Ent. Nachr.* 50: 98.

翅展♂48~51 mm, ♀55~61 mm。头部黄褐色。胸部暗黄褐色, 翅基片锈黄色。腹部淡褐色到黄褐色, 基毛簇中部黑色。前翅浅红褐色, 齿形毛簇黑色; 基部有1方形的银斑, 其周围暗褐色; 中室下有1三角形银色大斑; 沿中室下缘有1条暗褐色纵纹从翅基部伸到翅外缘; 外线黄白色波状, 外衬黑褐色影带, 前缘尤其明显; 横脉纹黑褐色; 亚端线由1列褐色斑点组成, 每点内衬黄白色。后翅淡黄带淡红褐色。

雄性外生殖器: 爪形突基部明显宽, 端部细尖; 颚形突基部宽, 端部的钩状部分短粗; 抱器瓣狭长, 端部背缘片状突起, 腹缘指状突出, 抱器基突细长; 阳茎基部宽, 稍分岔, 末端侧面喙状突出。

雌性外生殖器: 后表皮突较长, 前表皮突不明显; 前阴边缘有锯齿; 囊导管细, 较短; 囊体大; 囊突较大, 长椭圆形。

观察标本: 云南漕涧 2460 m, 1♂, 1999.V.20~VI.9, 云龙 2570 m, 1♀, 1998.VIII (副模)。

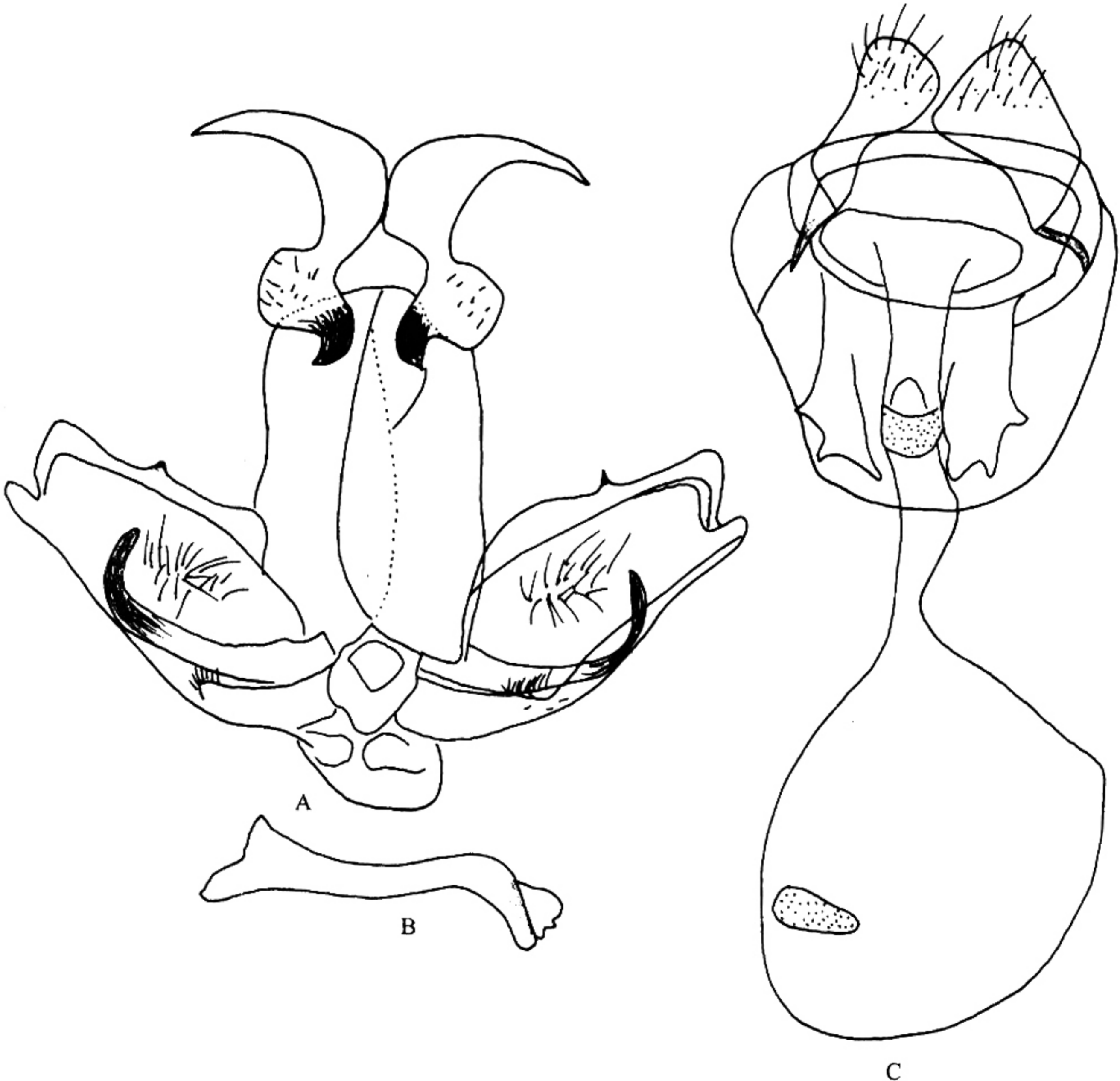


图 491 朱氏锦舟蛾 *Ginshachia zhui* Schintlmeister et Fang

A. 雄性外生殖器; B. 阳茎; C. 雌性外生殖器

分布：云南（云龙）。

128. 裂翅舟蛾属 *Metaschalis* Hampson, 1892

Metaschalis Hampson, 1892, *Moths India* 1: 158.

Type species: *Celeia disrupta* Moore, 1879.

有喙。下唇须前伸，粗壮，密被鳞片。雄蛾触角双栉齿形分枝几乎到末端，分支短，基节有毛簇。前翅相当狭长； M_2 脉出自横脉中点上方； M_1 与 $R_{2,3,4}$ 脉共柄。后翅 M_3 与 Cu_1 脉共柄， M_2 脉出自横脉中点； M_1 与 R_s 脉共柄短，约为脉长的 $1/5$ 。

本属只包括模式种，分布在东洋区。我国也有记录。

(476) 裂翅舟蛾 *Metaschalis disrupta* (Moore, 1879) (图 492, 图版 VIII: 23)

Celeia disrupta Moore, 1879, *Descr. New Indian lep. Ins. Colln. Late Mr. Atkinson* (1): 62.

Metaschalis disrupta (Moore): Cai, 1982: 162; Schintlmeister, 1992: 172.

翅展♂ 40~50 mm, ♀ 55 mm。头部白色。颈板和胸部中央灰白带红褐色斑，翅基片暗红褐色。腹部暗褐色。前翅暗红褐色，前缘和中室下颜色较浓；中央有 1 条淡金色（闪银光）纵纹，沿中室下方从基线伸到内线中央后被 1 白斑和紧靠其外侧的土黄色斑所代替，然后在横脉外 $M_{1,2}$ 脉间向外伸到翅顶下的梯形白斑内缘；横脉纹为 1 暗点；基线和内线模糊，前者灰白色，仅在中室前一段明显，后者土黄色具暗边，仅中室下一段可见；亚端线由 1 列内衬灰白边的黑点组成。后翅暗褐色。

雄性外生殖器：第 8 腹板略呈梯形，基缘有 1 对细长的指状突起，端部有 1 对月牙状内突，端缘中部微凹；爪形突较长，端部腹面呈羊头状膨大，两只角细长而向侧上方伸出；颚形突短粗，牛角状；抱器瓣基部宽，逐渐向端部收缩，末端较圆，抱器瓣基部有 2 枚生齿的细长突起，抱器腹短宽，端部密生小齿突；阳茎细，比抱器瓣短，端部弯曲；阳茎端基环盾状；囊形突中部凹陷。

雌性外生殖器：后表皮突长，前表皮突很短；第 8 腹板短，后缘中部“V”形凹；前阴片带状；囊导管细长，基部瘤状骨化；囊体较小；囊突较大，略呈菱形，上半部齿密。

观察标本：海南尖峰岭 4 ♂♂, 1973.V.27, 1980.IV.11, 1981.XI.12；广西金秀罗香 200 m, 2 ♂♂ 1 ♀, 1999.V.15, 金秀圣堂山 900 m, 1 ♂, 1999.VI.8, 李文柱采，防城扶隆 500 m, 2 ♂♂, 1999.V.23~24；云南潞西 1 ♂, 1980.V.5, 沧源 635 m, 1 ♂, 1980.VI.10；西藏墨脱背崩 850 m, 2 ♂♂, 1983.VI.1。

分布：海南（尖峰岭）、广西（金秀、防城）、云南（潞西、沧源）、西藏（墨脱）；印度，泰国，越南，印度尼西亚，马来西亚。